

WISENET

4/8 KANÁLOVÝ DVR

Rychlý návod

SRD-494/894

CE

Než začnete

Před použitím tohoto přístroje vezměte na vědomí následující upozornění.

- Nepoužívejte přístroj ve venkovním prostředí.
- Nepolijte připojovací část přístroje vodou nebo jinou kapalinou.
- Nevystavujte systém nadměrným nárazům nebo síle.
- Nevytahujte napájecí kabel nadměrnou silou.
- Nerozebírejte přístroj sami.
- Nepřekračujte rozsah parametrů vstupů a výstupů.
- Používejte pouze schválený napájecí kabel.
- U přístroje s uzemněním vstupu použijte uzemněnou napájecí zástrčku.






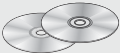
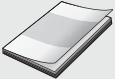
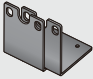


Obsah balení

Vybalte přístroj a umístěte jej na ploché místo nebo na místo instalace. Zkontrolujte, zda je v balení hlavní jednotka a všechno uvedené příslušenství.



- Vzhled komponentů se může od zobrazeného obrázku lišit.
- Kategorie a množství příslušenství se může lišit v závislosti na oblasti prodeje.

SRD-494

			
DVR	Adaptér	Napájecí kabel	
			
Myš	Prohlížeč sítě / CD s uživatelskou příručkou	Rychlý návod (volitelné)	
			Dálkové ovládání / Dálkové ovládání Baterie (AAA x 2)
Rámeček	Šrouby pro upevnění konzoly	Konektor (10 pin)	

SRD-894

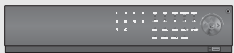



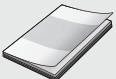






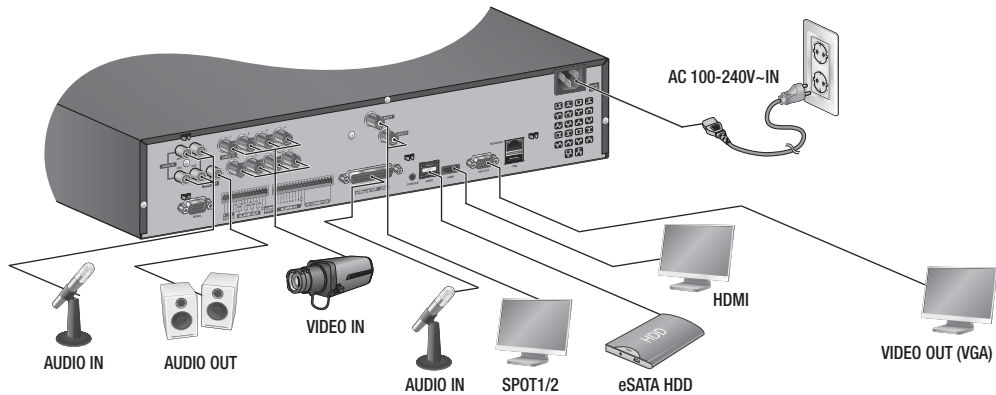
			
DVR	Napájecí kabel	Myš	
			
Rychlý návod (volitelné)	Prohlížeč sítě / CD s uživatelskou příručkou	Konektor (15 pin) / Konektor (20 pin)	
			Dálkové ovládání / Dálkové ovládání Baterie (AAA x 2)
Šrouby pro upevnění konzoly	Rámeček	Šroub pro montáž HDD	Napájecí kabel SATA / Datový kabel SATA

Schéma zapojení externích zařízení

-  Následující obrázky jsou založeny na modelu SRD-894.

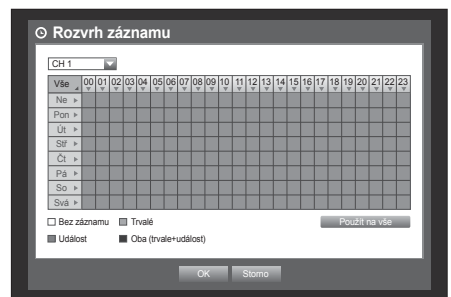


Plán záznamů

1. Stiskněte tlačítko **[MENU]** na dálkovém ovládacím.
2. Pomocí šipek (◀ ▶) vyberte **<Záznam>**. Je vybrána nabídka záznamu.

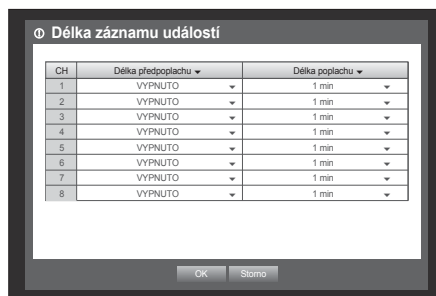


3. Stiskem šipek (▲▼) vyberte **<Rozvrh záznamu>** a stiskněte **[ENTER]**.
4. Vyberte **<Rozvrh záznamu>**.
Objeví se okno nastavení plánu záznamu.
5. Stiskem šipek (▲▼◀▶) vyberte požadovanou položku a nastavte hodnotu.
 - Použití na vše : Pokud vyberete **<Použití na vše>**, objeví se okno „Použití na vše“.
Stiskem **<OK>** nastavení uplatníte na všechny kanály.
6. Po nastavení plánu záznamu klepněte na **<OK>**.



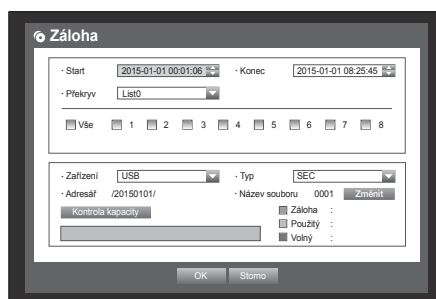
Délka záznamu událostí

1. Stiskem šipek (▲▼) v okně <Záznam> vyberte <Délka záznamu událostí> a stiskněte [ENTER].
2. Stiskem šipek (▲▼◀▶) vyberte požadovanou položku a nastavte hodnotu.
 - Délka předpoplachu : Záznam bude začínat o nastavenou dobu před vznikem události.
Při nastavení 5 sekund záznam začne 5 sekund před událostí.
 - Délka poplachu : Záznam bude končit o nastavenou dobu po skončení události.
Při nastavení 5 sekund záznam skončí 5 sekund po konci události.
3. Po nastavení trvání záznamu události klepněte na <OK>.



Nastavení zálohy

1. Na dálkovém ovladači nebo předním panelu stiskněte tlačítko [MENU].
2. Pomocí šipek (◀▶) vyberte <Záloha>. Objeví se nabídka zálohy.
3. Stiskněte tlačítko [ENTER]. Objeví se okno zálohy. Lze je přímo vyvolat z „Nabídka obrazovky Živě“.
4. Stiskem šipek (▲▼◀▶) vyberte požadovanou položku a nastavte hodnotu.
5. Po nastavení zálohy klepněte na <OK>.
 - Pokud není rozpoznáno žádné zálohovací zařízení, tlačítko <OK> není aktivováno.

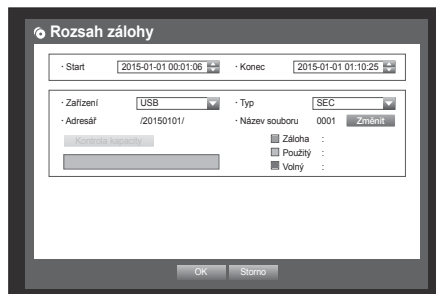


Záloha

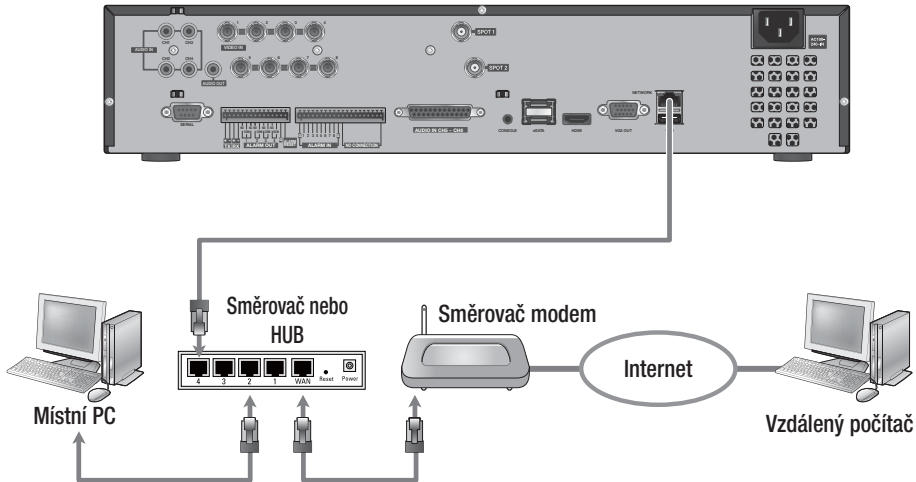
1. Vyberte datovou položku a klepněte na <Přehrávání> v nabídce vyhledávání. Vybraná data se přehrají a zobrazí se nabídka Spouštěč přehrávání.



2. Klepnutím na <🕒> nastavte aktuální čas jako počáteční čas zálohy; zálohovaný úsek lze nastavit myší (žlutý trojúhelník).
3. Dalším klepnutím na <🕒> nastavte aktuální čas jako koncový čas zálohy a zobrazí se okno „Rozsah zálohy“.
4. Pokud se chcete vrátit na obrazovku Živě v režimu přehrávání, klepněte na položku <👁️> ve spouštěcí nabídce nebo stiskněte tlačítko [■] na dálkovém ovládacím.

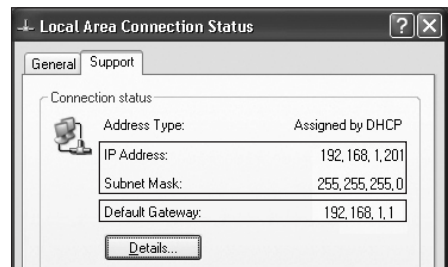


Síťové připojení

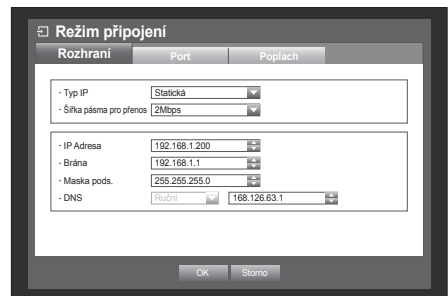


Předávání portů

1. V nastavení síť počítače připojeného prostřednictvím směrovače vyhledejte hodnotu položky „**Default Gateway**“.



2. Od <Síť> - <Režim připojení>, zvolte <Rozhraní>. Objeví se okno nastavení režimu připojení.
3. Stiskem šipek (▲▼◀▶) vyberte požadovanou položku a nastavte hodnotu.



4. Zadejte do adresního řádku prohlížeče adresu brány zjištěnou v kroku 1 a zobrazte tak nastavení směrovače.
5. V nabídce „**Virtual Server**“ vyberte záložku „**Advanced**“, zadejte adresu IP a port a klikněte na tlačítko <Apply>.

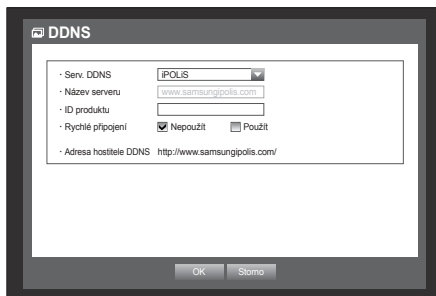


- Výše uvedené pokyny vycházejí z nastavení směrovače D-LINK DI-624. Nastavení předávání portů se může u směrovačů jiných výrobců lišit.



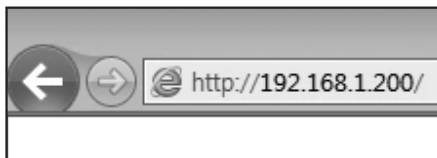
DDNS

1. Stiskem šipek (▲▼) v okně <Sít'> vyberte <DDNS> a stiskněte [ENTER].
2. Uživatelské hodnoty zadejte pomocí virtuální klávesnice.
 - Při volbě <VYPNUTO> nebo jsou vstupní pole deaktivována.
 - Pokud vyberete možnost <iPOLiS>, zobrazí se položka Název serveru.
3. Po nastavení DDNS klepněte na <OK>.



Připojení Webového Prohlížeče

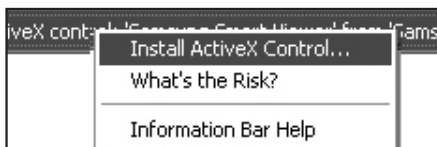
1. Otevřete webový prohlížeč a zadejte IP adresu nebo URL zařízení DVR do adresového řádku URL.
2. ID správce a heslo nastavte na hodnoty uživatele DVR Admin. V případě obecného uživatele zadejte uživatelské ID a heslo DVR.



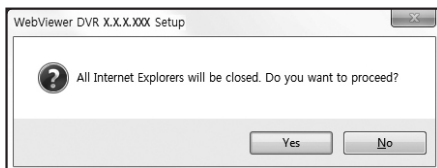
- Úvodní ID administrátora je „admin“ a heslo musí být nastaveno při prvním přihlášení.
- Pokud používáte přístroj s bezdrátovým směrovačem, nastavte heslo pro bezdrátovou síť. Pokud nepoužijete ochranu heslem nebo použijete výchozí heslo směrovače, vystavíte své videozáznamy potenciální hrozbě.
- Pro bezpečnou ochranu osobních údajů a zabránění škod způsobených krádeží informací, prosím měňte heslo každé tři měsíce. Prosím vezměte na vědomí, že uživatel je zodpovědný za bezpečnost i jakékoli problémy způsobené neopatrným nakládáním s heslem.
- Pokud je v PC více než jedna LAN karta, můžete použít LAN kartu s menší maticí rozhraní.



3. Klikněte na položku <Install ActiveX Control...>.



4. Když se zobrazí dotaz na potvrzení instalace, klikněte na tlačítko [Yes]. Budou zavřena všechna okna (IE).



5. Když se zobrazí okno průvodce instalací programu, spusťte instalaci aplikace kliknutím na tlačítko **[Install]**.



6. Po nainstalování programu znovu otevřete webový prohlížeč a přihlaste se. Po úspěšné instalaci aplikace a přihlášení se zobrazí hlavní obrazovka prohlížeče Live Viewer.



Společnost Hanwha Techwin dbá při všech fázích výroby na ochranu životního prostředí a přijala řadu opatření k tomu, aby mohla svým zákazníkům dodávat produkty šetrné k životnímu prostředí. Značka Eco je výrazem odhodlání společnosti Hanwha Techwin vyrábět produkty šetrné k životnímu prostředí a znamená, že tento přístroj splňuje požadavky evropské směrnice RoHS.



Správná likvidace výrobku (Elektrický a elektronický odpad)

Toto označení na výrobku, jeho příslušenství nebo dokumentaci znamená, že výrobek a jeho elektronické příslušenství (například nabíječku, náhlavní sadu, USB kabel) je po skončení životnosti zakázáno likvidovat jako běžný komunální odpad. Možným negativním dopadům na životní prostředí nebo lidské zdraví způsobeným nekontrolovanou likvidací zabráníte oddělením zmíněných produktů od ostatních typů odpadu a jejich zodpovědnou recyklací za účelem udržitelného využívání druhotných surovin.

Uživatelé z řad domácností by si měli od prodejce, u něhož produkt zakoupili, nebo u příslušného městského úřadu vyžádat informace, kde a jak mohou tyto výrobky odevzdat k bezpečné ekologické recyklaci.

Podnikoví uživatelé by měli kontaktovat dodavatele a zkontrolovat všechny podmínky kupní smlouvy. Tento výrobek a jeho elektronické příslušenství nesmí být likvidován spolu s ostatním průmyslovým odpadem.



Správná likvidace baterií v tomto výrobku

(Platí v Evropské unii a dalších evropských zemích s vlastními systémy zpětného odběru baterií.)

Tato značka na baterii, návodu nebo obalu znamená, že baterie v tomto výrobku nesmí být na konci své životnosti likvidovány společně s jiným domovním odpadem. Případně vyznačené symboly chemikálií Hg, Cd nebo Pb upozorňují na to, že baterie obsahuje rtuť, kadmium nebo olovo v množství překračujícím referenční úroveň stanovené směrnicí ES 2006/66. Pokud baterie nejsou správně zlikvidovány, mohou tyto látky poškodit zdraví osob nebo životní prostředí.

Pro ochranu přírodních zdrojů a pro podporu opakovaného využívání materiálů oddělte, prosím, baterie od ostatních typů odpadu a nechte je recyklovat prostřednictvím místního bezplatného systému zpětného odběru baterií.

Head Office

6, Pangyo-ro 319 beon-gil, Bundang-gu, Seongnam-si,
Gyeonggi-do, 463-400 Rep. of KOREA
Tel : +82.70.7147.8753 Fax : +82.31.8018.3740
www.hanwha-security.com

Hanwha Techwin America

500 Frank W. Burr Blvd. Suite 43 Teaneck, NJ 07666
Toll Free +1.877.213.1222 Direct +1.201.325.6920
Fax +1.201.373.0124
www.hanwha-security.com

Hanwha Techwin Europe

Heriot House, Heriot Road, Chertsey, Surrey, KT16 9DT, United Kingdom
Tel +44.1932.57.8100 Fax +44.1932.57.8101
www.hanwha-security.eu

Hanwha Techwin(Tianjin) Co.Ltd

No.11, Weiliu Rd., Micro-Electronic Industrial Park, Jingang Road Tianjin 300385, China
Tel : +86.22.2388.7788
www.hanwha-security.cn

Hanwha Techwin Middle East FZE

JAFZA View 18, 20th floor, office 2001, 2002, 2003, Downtown Jebel Ali,
Dubai, United Arab Emirates
<http://hanwha-security.com>
